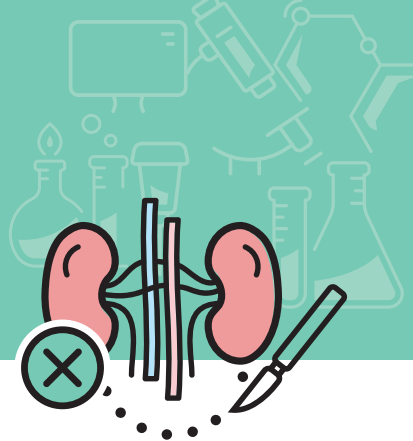


Trasplantament renal

Tractament de la insuficiència renal crònica avançada

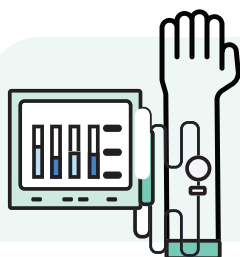


Què és?

Consisteix a **implantar un ronyó** procedent d'un donant cadàver o d'un donant viu a una persona que té insuficiència renal crònica avançada amb la finalitat de reemplaçar la funció dels ronyons malalts.



Quan i com es pot fer?



Està indicat en **pacients que pateixen insuficiència renal crònica i que estan fent diàlisi** (hemodiàlisi o diàlisi peritoneal). També es pot fer en situació de prediàlisi.

Només es pot dur a terme en **pacients amb un bon estat general** i que no tinguin contraindicacions mèdiques o quirúrgiques.

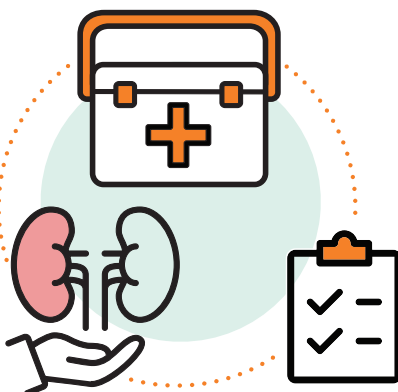


Tipus de trasplantament renal

Pot venir d'un **donant mort** (donant cadàver) o d'un **donant viu**.

Donant viu

La donació del ronyó la realitza un **familiar o una persona molt propera** que dona voluntàriament el ronyó.

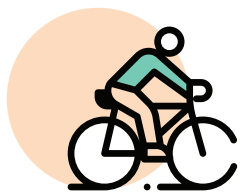


Donant cadàver

El ronyó ve d'un donant que està en situació de **mort cerebral o per una aturada cardiorespiratòria no recuperada**.

Cal estar en **llista d'espera** de trasplantament de ronyó.

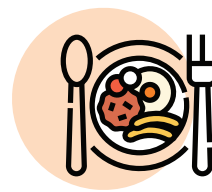
Estil de vida



Una vegada s'hagi recuperat de la cirurgia, podrà seguir fent la seva **vida habitual**.



En comparació amb la diàlisi, tindrà una **millor qualitat de vida**.



Si el ronyó funciona adequadament, **no haurà de seguir limitacions de la dieta** ni de líquids tan estrictes com en la diàlisi.

Medicaments



Es requereix prendre de forma indefinida un **tractament amb medicaments** per evitar el rebuig del ronyó trasplantat.

Pot ser habitual en alguns casos prendre altres tractaments per **controlar la pressió arterial, el colesterol o la diabetis**.



És molt important el **compliment dels horaris** en la presa de la medicació.

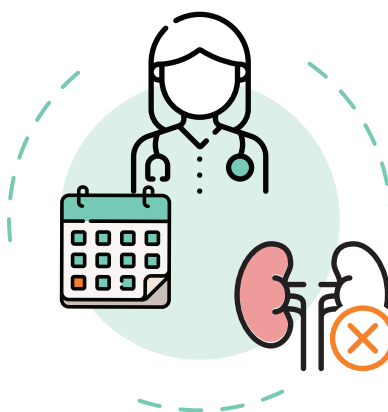
Aquests medicaments **redueixen les seves defenses** i en alguns casos poden augmentar el risc de patir infeccions o tumors.



Revisions

Haurà de fer **revisions de forma periòdica** a l'hospital per controlar el funcionament del seu ronyó.

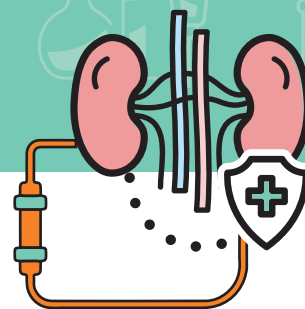
La durada d'un ronyó trasplantat és molt variable i depèn de cada pacient i de la seva evolució. **La durada mitjana d'un ronyó trasplantat pot ser de 10-15 anys**.



En cas que falli el ronyó trasplantat **es pot fer un retrasplantament**.

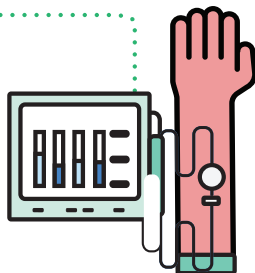
Hemodiàlisi

Tractament de la insuficiència renal crònica avançada



Què és?

És un tractament **substitutiu de la funció renal** basat en el procés de filtració de la sang.



Consisteix a **fer circular la sang de forma contínua** per un filtre unit a un circuit fora de l'organisme. Aquest filtre neteja, elimina les toxines acumulades i l'excés de líquids en sang i la torna neta a l'organisme.

Com funciona i què es necessita?

Les venes de l'organisme no es poden utilitzar directament per fer hemodiàlisi. Es necessita **un accés vascular** per poder extreure la quantitat de sang, que es pot fer mitjançant:

Fístula arteriovenosa

Consisteix a **unir una artèria amb una vena propera** mitjançant una intervenció quirúrgica, que habitualment es fa amb anestèsia local al braç no dominant.

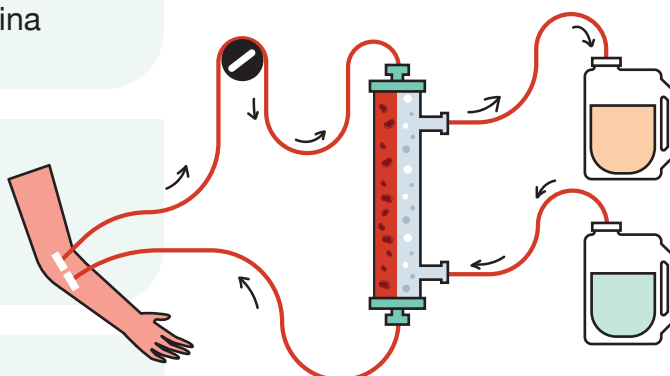
Catèter vascular

És un accés que consisteix a **col·locar un tub en una vena gruixuda** de l'organisme (preferentment al coll o a la cuixa).

1 Durant cada sessió d'hemodiàlisi, la **sang bruta surt del cos** i va cap a la màquina d'hemodiàlisi.

2 A la màquina, la **sang passa per un filtre** on entra en contacte amb un líquid **que la neteja i n'equilibra** els components químics.

3 Quan la sang està neta es **retorna immediatament i de forma contínua al cos**.





Tipus d'hemodiàlisi



Centre assistencial (ambulatoria)

El **personal d'infermeria** del centre s'encarrega del maneig de la màquina i del control de la sessió.

Domiciliària

És un **mateix** qui s'encarrega de preparar, manegar i controlar la sessió de diàlisi amb unes màquines especialment dissenyades per això.

* Cal tenir en compte que és necessari tenir una persona (familiar, amestat) que acompanyi el pacient.

Temps i freqüència

La majoria dels pacients necessiten sessions d'hemodiàlisi d'unes **quatre hores, tres dies a la setmana**, en dies alterns.

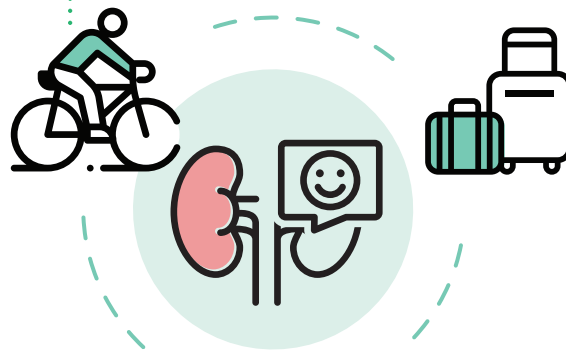


En la **diàlisi domiciliària** les sessions solen ser **més curtes** però més freqüents.



Estil de vida

Els dies de **no diàlisi** es poden seguir fent totes les **activitats habituals**.



Les **vacances** necessitaran una **planificació acurada**, especialment en el cas que es vulgui fer un viatge fora.

Es pot **treballar**, fer les **tasques domèstiques**, fer **esport**, gaudir d'aficions i tenir relacions íntimes.

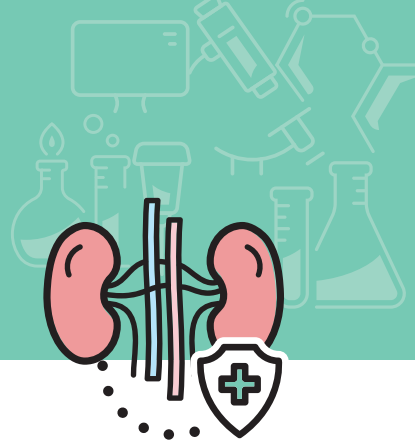


Algunes persones no poden continuar fent el **seu treball habitual**, per incompatibilitat d'horaris o perquè no tenen la mateixa resistència física.



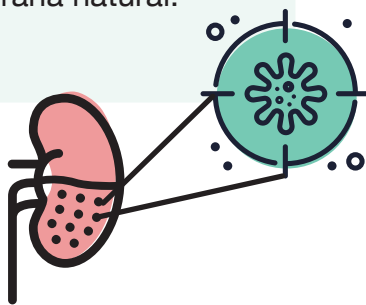
Diàlisi peritoneal

Tractament de la insuficiència renal crònica avançada



Què és?

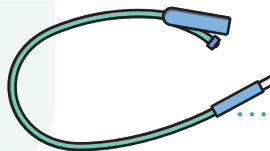
És un tractament **substitutiu de la funció renal** en l'eliminació de l'excés de toxines i d'aigua del cos, a través d'una membrana natural: el peritoneu.



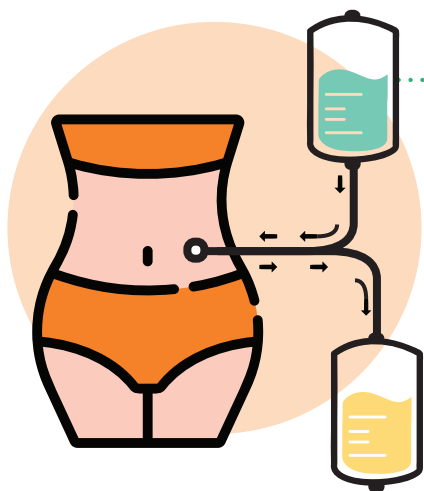
La diàlisi peritoneal es realitza al **domicili**.

Com funciona i què es necessita?

Es necessita que hi hagi un **tub estret i flexible dins l'abdomen** que permeti introduir i treure el líquid de diàlisi.



Aquest catèter es porta de forma **permanent** i es col·loca amb una cirurgia molt simple.



- Consisteix a **introduir el líquid de diàlisi** a l'abdomen.
- A través de la membrana peritoneal es produeix el **pas de toxines i aigua** de la sang al líquid introduït.
- El líquid de la panxa **es buida i es torna a omplir** amb un nou líquid net i es reinicia el cicle.

Tipus

1

Diàlisi peritoneal contínua ambulatoria (DPCA)

No necessita **cap mena de màquina**.

S'introdueix el líquid de la bossa de diàlisi peritoneal dins la cavitat abdominal.

Es tanca el catèter i a les **4-6 hores** es buida la solució "bruta".



Aquest procés s'anomena "**fer un bescanvi**" i sol ser d'uns **30 minuts**.

2

Diàlisi peritoneal automàtica (DPA)

Es fa servir una **màquina** que, de manera automàtica, va omplint i buidant el líquid de l'abdomen.

Es fa mentre el pacient dorm, generalment durant **8-10 hores**.

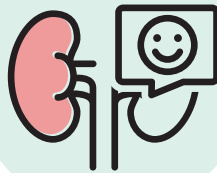


Alguns d'aquests dispositius permeten fer un **control remot diari**.



Estil de vida

Es pot **treballar**, gaudir d'**aficions**, fer les **tasques domèstiques**, fer **esport** i tenir relacions íntimes.



Les **vacances** requereixen una mica de **planificació**, però es pot visitar la majoria de llocs.

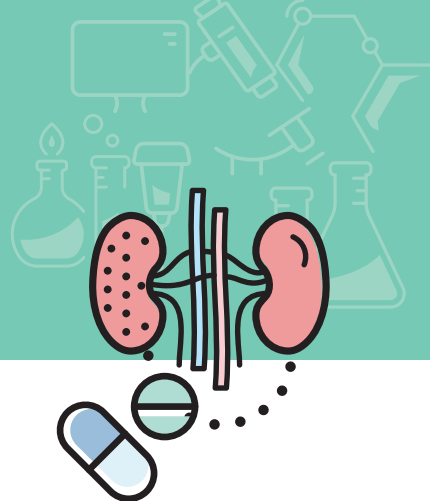
Té **menys restriccions en la dieta** que en altres opcions de diàlisi.



La diàlisi peritoneal pot ajudar les persones a mantenir un **estil de vida flexible i més agradable**.

Tractament conservador

De la insuficiència renal crònica avançada



Què és?

Un tractament conservador comporta dur a terme totes aquelles **mesures higienicodietètiques i farmacològiques** per tal de mantenir el **millor benestar possible**.

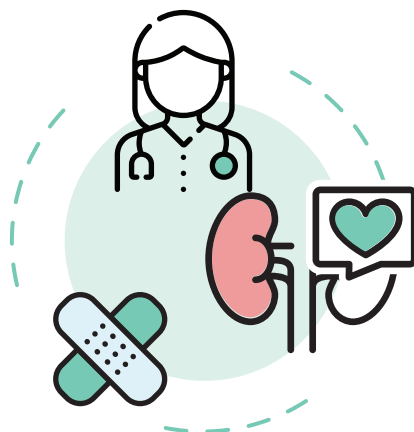


Està orientat a **persones d'edat avançada i a persones fràgils** que tenen altres malalties greus afegides a la malaltia renal crònica avançada o que trien aquesta opció per decisió pròpia.

Com funciona?

No hi ha **diàlisi ni trasplantament**.

Es tracta de deixar que la malaltia renal **segueixi el seu curs**.



S'ha d'acompanyar amb **cures pal·liatives**.

Es tracta de gaudir del temps de vida que li resta amb la **millor qualitat possible**.

Mesures dietètiques

Pot comportar canvis dietètics com **restringir el consum de sal, de potassi** si els nivells són elevats, així com adequar les necessitats **d'ingesta de líquids** en cada cas particular.



Medicaments

És probable que necessiti prendre els **mateixos medicaments** que els pacients en diàlisi.



Els medicaments que ajuden a **alleujar símptomes** són la prioritat principal.

La medicació s'ha de **revisar periòdicament**.

